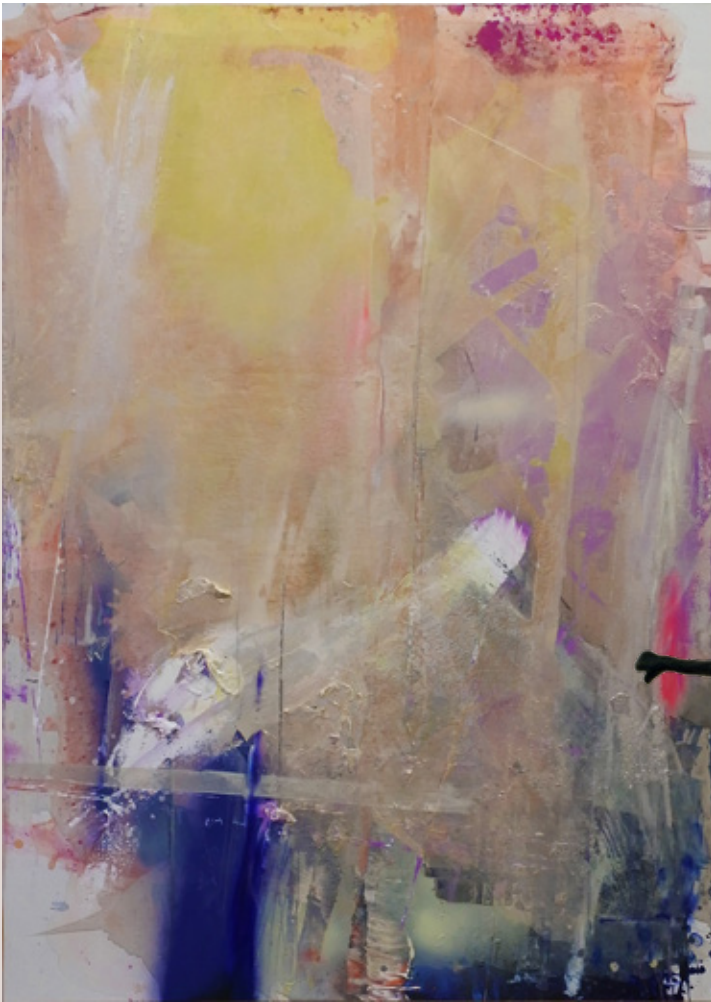
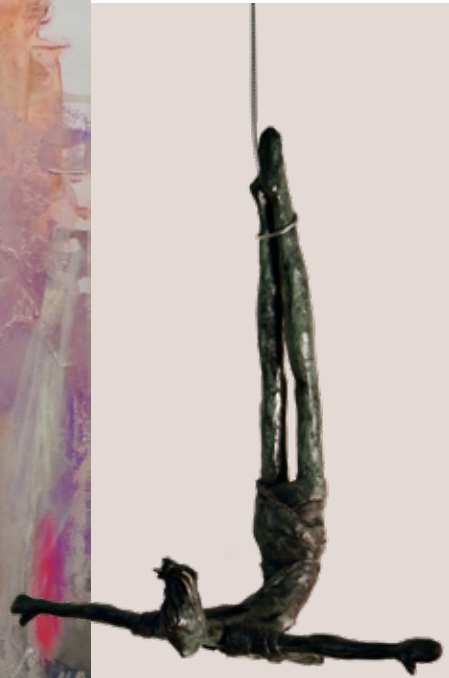


GALERIE VOOR HEDENDAAGSE KUNST

met gerenommeerde nationale- en internationale kunstenaars



Marjolein Landman



Anke Birnie

BELEEF KUNST BIJ **CILO**



Mandy Brander | fotografie

schilderijen P. 4 | beelden P. 24 | keramiek P. 36 | glaskunst P. 38

BELEEF DE SCHOONHEID VAN KUNST

Arte Nuovo vertegenwoordigt een select aantal gerenommeerde kunstenaars en veelbelovend nieuw talent. De collectie is veelzijdig, uitdagend en zeer smaakvol. Een interieur is pas compleet met kunst. Met meer dan 25 jaar ervaring in de kunstwereld, adviseer ik u hier graag over.

BEWONDER KUNST IN DE STIJLVOLLE AMBIANCE VAN CILO

De art gallery van Arte Nuovo is gevestigd in de prachtige woonwinkel CILO te Zutphen. Deze samenwerking ontstond vanuit eenzelfde visie ten aanzien van persoonlijke aandacht voor de klant, liefde voor het vak en vooral een passie voor kwaliteit en creativiteit.

ANNEKE OOSTROM Art Consultant Arte Nuovo fine art



BEL OF APP DIRECT

06 51 11 65 48

artenuovo.nl

anneke@artenuovo.nl

cilo.nl

a.oostrom@cilo.nl

voor actuele openingstijden
verwijzen wij u naar de website

arte nuovo
art gallery

Arte Nuovo fine art presenteert in de prachtige ambiance van CILO een unieke collectie schilderijen, beelden en glasobjecten van zowel nationale- als internationale gerenommeerde kunstenaars.



Het zijn niet zo zeer de vazen, flessen, potjes en pannetjes zelf die **HENK BOON** boeien, maar de gewilligheid van hun vorm. Door die vormen grafisch te benaderen brengt hij ze terug tot hun essentie. Daarbij laat hij ze in dienst te staan van de compositie van het schilderij. Zijn schilderstijl typeert je het beste als grafisch realistisch.

Opleiding: 1982 afgestudeerd aan de Koninklijke kunstacademie in Den Haag.

Citaat Kunstkrant mei/juni 2019:

De kommetjes en flessen op een stilleven van de Goudse kunstenaar Henk Boon ademen rust uit. De zorgvuldig gewogen composities tonen een vaak bijna abstracte weergave van de werkelijkheid. Realisme waarbij de kijker zich afvraagt wat hij nou eigenlijk ziet. Rust, verstillig en eenvoud.

Henk heeft diverse malen geëxposeerd in het Stedelijk Museum in Amsterdam, Museum Gouda en bij meerdere galleries.



Composition with Bottle and Funnel
62 x 55 cm | olieverf op paneel

SCHILDER | HENK BOON

rust, verstillig en eenvoud



Square Bottle on pink background | 60 x 75 cm | olieverf op paneel



Composition with three Cans
120 x 100 cm | olieverf op linnen

SCHILDER | ALEXANDER BOBKIN

zoektocht naar de spirituele werkelijkheid



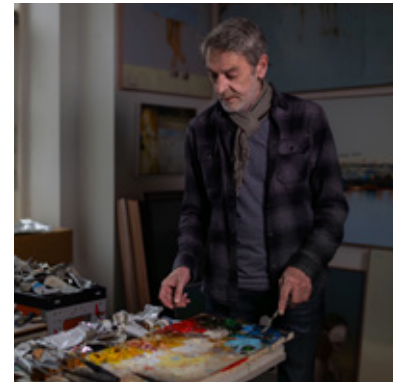
La bête | olieverf op linnen | 100 x 180 cm



Transit | olieverf op linnen | 100 x 80 cm

ALEXANDER BOBKIN (1952) is een Russisch-Nederlandse schilder gevestigd in Nijmegen. Bobkin's werk kenmerkt zich door zijn zoektocht naar de spirituele werkelijkheid verscholen achter de gangbare realiteit. Een ziener, gestuurd door zijn Siberische roots en alsmaar reizend door de geest om deze mystieke ervaringen te vertalen naar het doek.

De kunstenaar Alexander Bobkin (1952, Novokoeznetsk) is geboren in Siberië en heeft zijn opleiding gevolgd aan de kunstacademie van Jaroslavl. Bobkin is een reiziger die het liefst voor hem nog onbekende gebieden bezoekt. Een aantal musea hebben schilderijen van Bobkin aan de collectie toegevoegd. Tot deze musea behoren o.m.: Museum of Modern Art Novokoeznetsk; Kemerovo Regional Art Museum en het State Museum of Oriental Art te Moscow. Na lang rondreizen heeft Bobkin zich in 1990 in Nederland gevestigd. Zijn atelier bevindt zich in de Krayenhoff Kazerne in Nijmegen.



DreamCatcher
olieverf op linnen | 180 x 100 cm



JÁNOS BITTENBINDER is afkomstig uit Transsylvanië (Roemenië), een mythische landstreek die aan het begin van de vorige eeuw nog tot Hongarije behoorde. De bevolking van Transsylvanië is voornamelijk etnisch Hongaars van afkomst en voelt zich tot op de dag van vandaag verbonden met de taal en de cultuur van het moederland Hongarije. Hoewel hij al sinds 1978 woont en werkt in West-Europa, voelt János zich tot op vandaag sterk verbonden met de taal en cultuur van het moederland Hongarije.

Verre reizen naar Tibet, China en Zuid-Amerika vormen zijn inspiratiebron. De unieke kwaliteit in het werk van János betreft zijn bijzondere talent om licht en lichtwerking te grijpen. Zelf zegt hij daarover "Schilderen is eigenlijk muziek maken met licht en kleur". De schilderijen van János Bittenbinder bevinden zich in talloze kunstcollecties in binnen en buitenland, waaronder de collectie van Museum Jan van der Togt.

"Licht heeft mij altijd gefascineerd. Het heeft zoveel verschijningsvormen, zoveel gezichten en geheimen. Ik denk dat ik die nooit volledig zal kunnen doorgronden. Vanaf het moment dat mijn vader mij een boek met reproducties van Leonardo da Vinci liet zien, wist ik dat ik schilder zou worden.

Schilderen gaat dus in mijn beleving over kleur en licht. Ik beschouw het niet als werk, niet als een beroep, maar het is veel meer. Het is zo vanzelfsprekend als ademen. Ik wil ook niets anders doen dan schilderen.

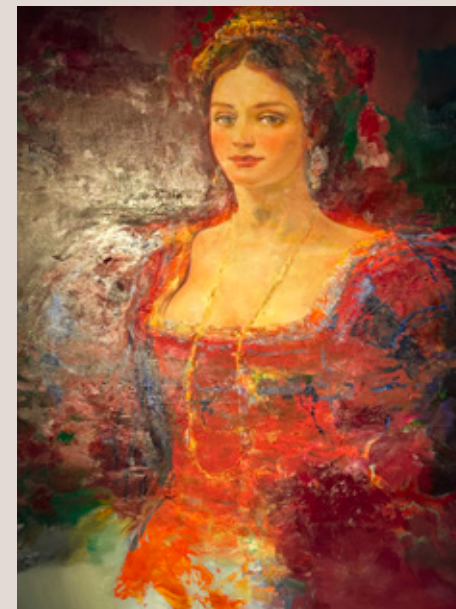
Ik geniet ook intens van de ambachtelijke kant, het vakmanschap van het schilderen. Mijn fascinatie met schilderen is dat ik in staat ben met levenloze dingen zoals verf en doek iets tot stand te brengen dat de ziel raakt. Dat ik iets schep wat tot nu toe niet bestond. Schilderen is muziek maken met licht en kleur."

SCHILDER | JÁNOS BITTENBINDER

gefanstaseerde wereld vol sfeer kleur & gevoel



Sicilia | 130 x 160 cm



Milanoi Lany | 152 x 118 cm



Venetia | 130 x 160 cm

SCHILDER | SUUS SUIKER

zoektocht naar de spirituele werkelijkheid



Symbiose | 130 x 130 cm



Symbiose
140 x 100 cm

SUUS SUIKER is vanaf haar vroege jeugd artistiek al erg gedreven. Na haar studie aan de Haagse kunstacademie is ze zich gaan vestigen als zelfstandig kunstenaar. De eerste jaren schilderde ze vooral in acrylverf op doek, binnen het magisch realistische genre. Sinds jaren heeft Suus het roer omgegooid. Ze heeft haar oude medium en genre volledig losgelaten en is zich gaan bekwamen in de encaustische mixed-media schilderkunst (schilderen met gepigmenteerde warme bijenwas) gecombineerd met inkt, krijt en olieverf. Florale motieven, bloemen, en takken, natuurlijke structuren en spiegelingen vormen haar thema. Een thema dat perfect aansluit bij het natuurlijke medium. Het genre kan worden getypeerd als 'hedendaags impressionisme'. Onder de noemer 'Symbiose' combineert ze diverse beelden samen tot een tafereel wat doet denken aan dromerige landschappen, samengesmolten natuur waarbij kleur een belangrijke rol speelt. Soms maakt ze in het mixed media werk gebruik van digitale onderschilderingen en/of fotografische elementen.



“De natuur is iets wat gekoesterd moet worden. Er gaat steeds meer verloren. Onze aarde draagt zoveel schoonheid in zich die we vaak vergeten te zien, omdat er zoveel andere zaken aandacht vragen. Ik probeer op mijn manier een ode te brengen aan de schoonheid en de kracht van die natuur, uit dankbaarheid. In de hoop dat het de noodzaak tot het koesteren van die schoonheid en het beschermen van de natuur die nog rest, uit zal dragen.”



Symbiose | 180 x 70 cm

SCHILDER | RIA NIESWAAG

vorm en inhoud gaan een harmonie aan



Freedom | 120 x 160 cm



Golden hour | 140 x 140 cm

Spontaniteit kenmerkt het werk van de Nederlandse kunstenaar **RIA NIESWAAG** (1950).

Hoofdthema's zijn voor haar kleur en licht, met een speciale interesse voor licht/donker contrasten, eenvoud en helderheid, direct en intuïtief, intens en intiem. Met verftoetsen zet zij kleurige, abstracte natuurimpressies op. Het zijn structuren met overheersende kleuren waarin andere kleuren doorschemeren. Nieswaag schildert spontaan maar met structuur. Vorm en inhoud gaan een harmonie aan.

Ria Nieswaag laat zich inspireren door reisindrukken maar ook door details van alledaagse dingen. Het schilderen op haar atelier in de oude binnenstad van Delft gebeurt in een haast meditatieve sfeer, waarin eerder opgedane impressies zich vertalen in subtiele abstracties of in een feest van kleuren. Haar palet is kleurrijk met een meditatief karakter.

Haar composities zijn vaak opgebouwd vanuit het centrum van het vlak, geordend volgens horizontale en verticale assen. Soms biedt een diagonaal uitkomst om een heftige beweging of emotie vast te leggen. Rust en dynamiek "dealen" met elkaar op het doek. Samengebalde energie kan niet zonder ruimte en stilte. Daardoor ontstaan harmonie en evenwicht als vanzelfsprekende contrapunten.

Ria heeft exposities zowel in binnen als buitenland. In 1998 maakte zij, ter gelegenheid van de viering van het 200 jarige bestaan van de Rijkswaterstaat, 17 schilderijen, voor elke dienst een, tentoongesteld in De Doelen te Rotterdam en geopend door Hare Majesteit Koningin Beatrix, een boek werd hiervan uitgegeven. In 2009 heeft Ria een overzichtstentoonstelling gehad in Museum Het Prinsenhof te Delft.



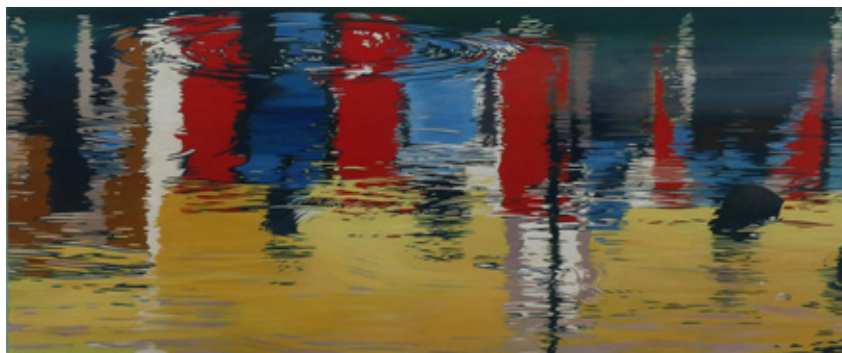
Evolution | 150 x 150 cm



Elk schilderij van **MARCEL VAN HOEF** verbeeldt een specifieke ervaring van tijd en ruimte. Reflecties en het spel van licht en schaduw inspireren de schilder. Hoe licht zich in een ruimte manifesteert, hoe het verandert met de tijd. Schaduw is zichtbaar, heeft een vorm maar is geen materie. Leidend bij de keuzes voor onderwerpen en thematiek van zijn schilderijen is de fascinatie voor verandering, het besef dat niets blijft wat het is. In elk schilderij verankert hij een specifiek moment en tilt dat uit boven de tijd.

Het is niet het spectaculaire van plekken en landschappen die beladen geschiedenis herbergen die hem als kunstenaar inspireren, maar veel meer het alledaagse van plekken die, geïsoleerd van alle hectiek, als een eiland van rust in steden fungeren. Plekken als parken en tuinen bieden gelegenheid om je even terug te trekken, je gedachten te ordenen, je bewustzijn te focussen op het hier en nu. Zijn werk reflecteert wel op de tijdgeest, maar hij is niet bezig met allerlei actuele maatschappelijk thema's. De thematiek is meer in algemene zin bespiegelend.

Tot enkele jaren geleden schilderde Marcel van Hoef verstilde stedelijke landschappen. Leeg, zonder mensen en met een sterke nadruk op perspectivische ruimteweergave. Steeds vaker kwamen in zijn architectonische composities beeldbepalende waterelementen voor zoals bassins, fontein, zwembaden en de zee.



A Midsummer Night | 120 x 50 cm

SCHILDER | MARCEL VAN HOEF

tijd, ruimte en aandacht



A Midsummer night | 80 cm cirkel

Na terugkeer van een werkreis naar Beijing in 2018 waar hij veel close-ups van wateroppervlaktes fotografeerde besloot Van Hoef om dit bronmateriaal als autonoom beeldvullend motief voor schilderijen te gaan gebruiken. Dit betekende een fundamentele verandering in zijn werk. De close-ups van waterspiegelingen zijn qua vorm uiterst realistisch geschilderd maar er ontstaat, door de kadrering, een bijna abstract aandoend beeld.

Over zijn schilderkunstige interesse in water zegt hij het volgende: "Water is in concrete zin materie en in visuele en symbolische zin reflecteert het de omgeving. Net als een schaduw wordt in een waterspiegeling het verglijden van tijd zichtbaar, reflectie als een soort spiegel van de ziel"

Eveneens nieuw zijn cirkelvormige schilderijen die hij sinds 2018 regelmatig maakt. De cirkel staat voor hem als symbool voor het

oneindige, is een referentie aan de spiegelvorm en zorgt voor focus, alsof je door een lens kijkt.

Zijn recente focus op organische patronen en de natuur in het algemeen bracht hem op het idee om in 2019 een werkreis naar Kyoto en Tokyo te maken om daar de eeuwenoude tuinen te bezoeken. Dit was een inspirerend verblijf dat tot veel nieuwe motieven in zijn actuele werk heeft geleid. Hij zegt hierover het volgende:

“De Japanse tuin is een besloten ruimte, een soort cocon in de stad, met een landschapscompositie van natuur die volledig geconstrueerd is. Een tuinlandschap vol met symboliek en betekenis. Als bezoeker word je via een pad langs een scala aan verschillende plekken geleid waar telkens een ander uitzicht met een andere sfeer en symboliek ervaren kan worden door de keuze en ordening van natuurlijke objecten als stenen, planten, aarde en water.

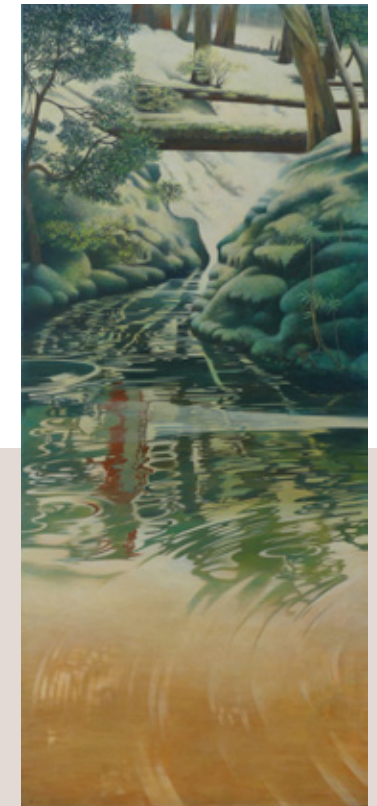
De tuinen worden permanent perfect onderhouden, zodat de illusie van onveranderlijkheid opgeroepen wordt. Maar juist in de trage rondgang over de paden ervaar je het tijdelijke en het continue veranderlijke in de beweging van de elementen water, aarde en lucht. Rimpelingen in het water, vertekeningen in de weerspiegeling van de bomen in een vijver, het verbrokkelen van grote stenen, partijen met dikke mostapijten die heel traag groeien. Alle elementen van deze landschapsarchitectuur doen me ‘tijd’ ervaren, vragen om geconcentreerde aandacht in het kijken. Mijn schilderkunstige focus op abstracte ritmes en patronen is een uitdrukking van het mystieke van deze fascinerende plekken”.

De schildertechniek en werkwijze van Marcel is onlosmakelijk verbonden met zijn thematiek. Hij schildert al meer dan dertig jaar met zelfgemaakte eitempera en heeft daar gedurende al die jaren een geheel eigen werkwijze in ontwikkeld. Met talrijke dunne lagen creëert hij in zijn schilderijen illusies van landschappelijke ruimte. Maar ook in abstracte zin kun je de opbouw van een schilderij lezen in de transparante gelaagdheid van de fluwelige verfhuide. Samen met het matte karakter past dit perfect bij de verstilling die hij bij de beschouwer wil oproepen.

Die gelaagdheid en duidelijk zichtbare handeling van het schilderen in de verfhuide haalt zijn werk los van het fotografische, het is geen fotografisch realisme, maar een gedetailleerd geschilderde impressie van de werkelijkheid.

“Een goed kunstwerk appelleert aan hoofd en hart en nodigt uit om telkens weer te kijken. Ik wil dat je als toeschouwer het tafereel van het schilderij ingezogen wordt en kunt genieten van mijn lofzang op het alledaagse en onaflatende verwondering over ons zijn.”

- Marcel van Hoef



Passage | 150 x 65 cm



Forest Reflection II | 80 x 80 cm

SCHILDER | MARJOLEIN LANDMAN

felgekleurde composities, in toom gehouden door strakke banen



Galifo | 160 x 180 cm



Ana | 130 x 160 cm

MARJOLEIN LANDMAN (1973) bouwt gestaag en energiek voort aan haar eigenzinnig oeuvre. Naast 'stedelijke landschappen' vormen ook gebieden die ten prooi vallen aan menselijk en natuurlijk 'geweld' uitgangspunt voor haar werk. Ze zoekt er de rafels en randen van op, de plekken waar verwording en verwoesting op de loer liggen. Braakliggende, desolate terreinen, betonnen ruïnes, door schimmel, wildgroei, graffiti, natuurgeweld, vervuiling of de tand des tijds aangetaste scherven van metropolen en landschappen. Deze transformeren onder haar hand tot krachtige, vaak felgekleurde composities, veelal in toom gehouden door strakke banen.



Zowel Landman's kleurgebruik als de sporen die zij op het doek achterlaat verwijzen naar de esthetiek en kunstmatigheid van de gecultiveerde landschappelijkheid en de grootstedelijke ruwte. Landman laat zich inspireren door zonovergoten dranghekken bekleed met groen plastic, deels afgebroken of verwoeste panden, verlaten plantages in vulkanische gebieden op. In haar titels refereert ze letterlijk naar thematieken die ze in het schilderen aanraakt, zoals in een reeks doeken die ze de namen heeft meegegeven van zware stormen.



About Sleipnir | 80 x 200 cm

SCHILDER | MARIANNE BENKÖ

zij schildert met textiel geabstraheerde vormen



De vier landschappen
100 x 150 cm | mixed media



Barokke landschap
200 x 200 cm | wandtapijt wol en zijde

De schilderijen van **MARIANNE BENKÖ** hebben een unieke eigen stijl en een ingetogen karakter die de bescheidenheid van de kunstenares verraden. Werk dat nooit verveelt en waarin ook de ge oefende kijkers steeds weer nieuwe verrassingen ontdekken. Haar talent manifesteerde zich al op jonge leeftijd met bovengemiddelde prestaties waarvoor zij meerdere prijzen ontving.



Marianne Benkö keert na 15 jaar terug naar haar geliefde medium, het geweven wandtapijt. Met textiel schildert zij geabstraheerde vormen die refereren aan de historische Verdures van weleer: wandtapijten vol complexe afbeeldingen van planten, bomen en landschappen.

Benkö verweeft haar innerlijke wereld met de beelden die zij om zich heen ziet. Van een afstand zie je het geheel: constructies van kleur die suggesties opwekken van bossen, bomen, en landschappen. Van dichtbij resoneert het werk en is er onwaarschijnlijk veel te zien. Er ontvouwt zich een wereld van detail, textuur en diepte, opgebouwd uit ontelbare fijne draadjes.

Het is textiel wat haar hart doet kloppen: doorwrocht van tijd en liefde, aards en dicht bij de mens. Weven is één van de oudste technieken die wij kennen en het woord weefsel is een machtig begrip. Weefsel, weven en web zijn termen die worden gebruikt om het leven te beschrijven. Weven staat voor cohesie en verbinding. Het weefsel van de samenleving. Het menselijk leven als onderdeel van een groot weefsel. Het tot stand komen van een wandtapijt toont parallellen met het leven zelf.

Met haar geweven werken sluit Benkö zich aan bij de eeuwenoude geschiedenis van het wandtapijt, de oervorm van de textielkunsten. Deze kostbare, handgemaakte tapijten versieren en isoleren vanaf de elfde eeuw koude middeleeuwse kastelen in Noord Europa. Tapijntontwerpen worden eerst op ware grootte geschilderd en vervolgens in de grote Middeleeuwse weefcentra in de Zuidelijke Nederlanden en Frankrijk uitgevoerd. De met groene landschappen versierde Verdures waar Benkö in haar nieuwe werk aan refereert ontstaan vanaf de zestiende eeuw in Vlaamse ateliers en blijven eeuwenlang populair.

SCHILDER | TOOS VAN HOLSTEIN

moderne en klassieke literatuur als inspiratiebron



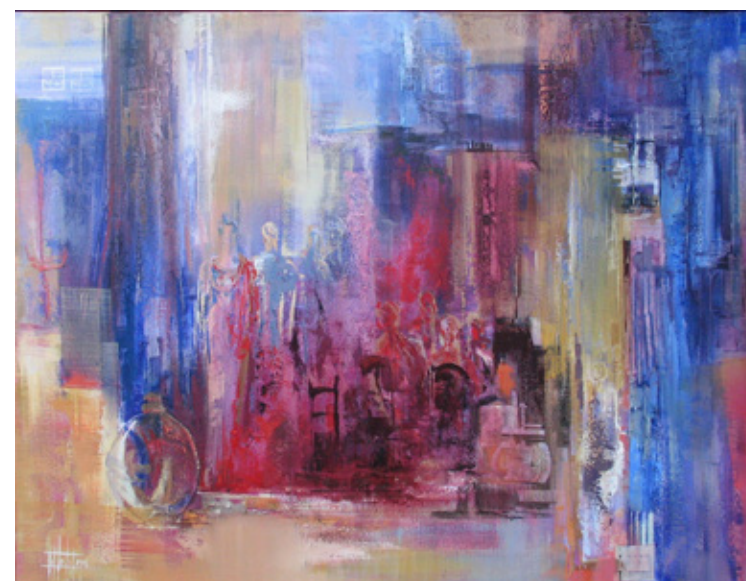
Waterfront



Treasures

TOOS VAN HOLSTEIN (1949), Nederlands Briljanten Kunstenaar van het Jaar 2016 en in 2023 opnieuw verkozen bij de Top 25 van de verkiezing van de Nederlandse Kunstenaar van het Jaar, studeerde kunst en kunstgeschiedenis aan de Academie in Tilburg (diploma behaald in 1978). Toos vindt inspiratie in zowel moderne als klassieke literatuur (Dante's La Divina Commedia, Homerus' Ilias en Odyssee, de middeleeuwse Legenda Aurea, de Noordse Edda) als tijdens haar vele reizen over onze planeet.

Sinds 1983 heeft ze talrijke tentoonstellingen gehad in Nederland en andere landen met olieverfschilderijen, aquarellen, steendrukken, mixed media digicompo's op aludibond, beelden in brons of kunststof en sinds enkele jaren ook met keramiek. Enkele voorbeelden uit de lange lijst exposities zijn bijvoorbeeld die in de Martinikerk van Franeker, Museum Het Petershuis in Gennep, Fort Rammekens (Vlissingen), Museum MUSIOM (Amersfoort), Austin Friars Church (Londen, Groot-Brittannië), Musée St. Paul de Vence (St. Paul de Vence, Frankrijk), als artist in residence in Peking, tijdens de Biënnale van Venetië en dit jaar in Museo delle 'Brocche d'Autore' (Gubbio, Italië) en Rocca Paolina (Perugia, Italië).



Appointment



De bronzen sculpturen van **ANKE BIRNIE** zijn een verstilde verbeelding van het natuurlijke element 'lucht' gecombineerd met het menselijk element 'beweging'. De geslaagde weerstand van het lichaam tegen de elementen is voelbaar voor de toeschouwer. Hierdoor straalt ieder beeld zekerheid en vertrouwen uit. Het karakter van het beeld is rotsvast en tegelijkertijd wervelend. De lange ledematen en de wapperende kleding dragen hier in belangrijke mate aan bij.

Het is alsof de omstandigheden, het jaargetijde, de wind in de herfst en de daarbij behorende stemming, geen invloed hebben op het trotse, optimistische karakter van de figuur. Wie goed ingevoerd is in de kunstgeschiedenis herkent in de beelden van Anke Birnie de invloed van de beeldhouwer Alberto Giacometti (1901-1966) en sporen van zijn tijdgenote Germaine Richier (1904-1959). Dat is niet verwonderlijk, want Anke Birnie genoot een professionele opleiding in de kunst aan de Artibus academie in Utrecht, waar zij werd onderwezen in beeldhouwtechnieken.

Daarnaast heeft zij vanaf haar vroege jeugd veel internationale expositie bezocht van deze toonaangevende beeldhouwers. Zoals het een goed kunstenaar betaamt, is de invloed van de grote meesters te herleiden, maar heeft Anke Birnie haar eigen stijl innovatief ontwikkeld. Staande figuren in verstilde beweging, verbeeld in een of meerdere personen, kenmerken het vroege werk van Anke Birnie. Vervolgens maakt zij een periode verschillende torso's die op een standaard worden gepresenteerd. De torso's lijken een vernieuwde interpretatie op beelden uit de klassieke oudheid te zijn. De experimenten die zij daarna uitvoert in verschillende materialen en technieken leidden uiteindelijk tot een bijzondere serie aluminium beelden.

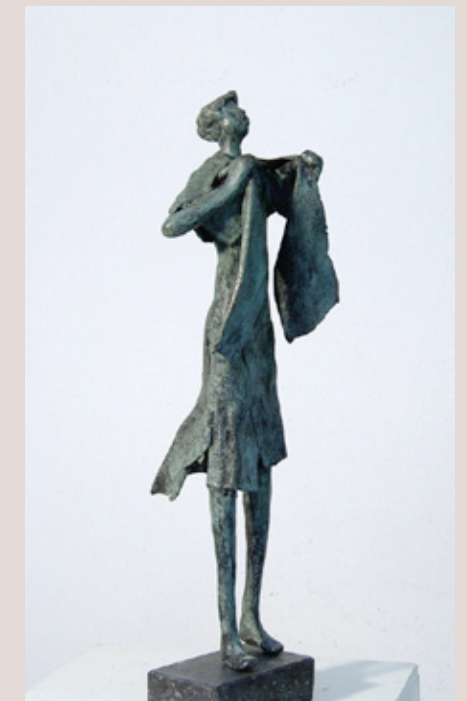
De laatste tijd concentreert Anke Birnie zich op de verhoudingen tussen beeld en omgeving. Als eerste positioneert zij haar figuren zittend op een muurtje. Ze besluit om deze beelden als object aan de wand te bevestigen waardoor de beleving van de beelden verandert van drie dimensionaal naar bijna twee dimensionaal. Het muurtje als ondersteuning blijkt voor deze beleving uiteindelijk niet strikt noodzakelijk te zijn en de sculpturale oplossing die Birnie vindt is innovatief: hangende beelden. Hangend aan de wand, aan de dakgoot of vrij in de ruimte. Op deze wijze heeft de drie dimensionaliteit hernieuwd haar intrede genomen in het huidige werk van Anke Birnie. Het werk van Anke Birnie is vertegenwoordigd in verschillende (openbare) bedrijfscollecties en in de collectie van vele enthousiaste particuliere verzamelaars.

BEELDHOUWER | ANKE BIRNIE

verstilde verbeelding van lucht gecombineerd met beweging



Geveltouriste | Brons | oplage 8



Summer | Brons | unicum

BEELDHOUWER | FRANK BOOGAARD

ik componeer de klank van mijn emoties in een vorm



Op vleugels gedragen | Brons | Unicum



New Small Infinity | Brons | Unicum

FRANK BOOGAARD geboren in 1953 te Rotterdam als tweede uit een gezin met vier kinderen. Tijdens de lagere en middelbare school ben ik gestimuleerd in de kunstzinnige vakken en in het bijzonder het beeldhouwen. Vanuit die interesse is een lange weg van zoeken en proberen begonnen die zich vele jaren afspeelde in de vrije tijd. Sinds 1991 ben ik fulltime bezig als beeldend kunstenaar. Uiteindelijk zijn het houten sculpturen geworden die een symbolisatie waren van een innerlijke emotionele wereld.



Als gevolg van rugproblemen ben ik helemaal overgestapt op het modelleren van mijn beelden in was. Na een lange zoektocht heb ik mijn huidige vormwereld gevonden die eveneens is gefundeerd op mijn emoties. Mijn ideaal is om in opperste concentratie en stilte de vorm te creëren die past als een handschoen bij de emotie die de vorm heeft veroorzaakt. Emoties die ik niet kan uitspreken maar laat zien door deze vorm te geven.

Als een choreograaf componeer ik de klank van mijn emoties in een vorm. Een vormwereld die ik om mij heen kan voelen als een beweging van een zijden doek die achter een danser aanwappert.

De ontstane bronzen beelden zijn unica, gelijk het moment waardoor ze zijn ontstaan. De ontwikkeling (het proces) is voor mij belangrijker dan beelden in oplage te produceren. In mijn huidige werk zijn mijn bronzen beelden grotendeels (in combinatie met patina) of geheel gepolijst, waarbij de vorm vanuit het horizontale nu hoofdzakelijk verticaal is.

Mijn voorkeur is het autonome werk, maar opdrachten voor bedrijven, instellingen en particulieren vormen een niet onbelangrijk deel van mijn werk. Naast een aantal vaste galerieën in Nederland, München en Parijs waar ik regelmatig exposeer heb ik ook in andere Duitse steden, België, Luxemburg en Engeland geëxposeerd. Mijn werk is verkocht aan vele particuliere kunstliefhebbers, bedrijven, instellingen, musea en gemeenten.



FRANS VAN STRAATEN maakt al 25 jaar bronzen beelden. De ontwikkeling die hij als beeldend kunstenaar heeft doorgemaakt is sterk, verrassend en duidelijk herkenbaar. Zijn manier van beeldhouwen is onvergelijkbaar. Kracht en beweging zijn woorden die kenmerkend zijn voor zijn werk.

Inspiratie voor zijn werk haalt Frans ondermeer uit de danskunst, maar hij laat zich ook inspireren door de oude Egyptenaren, waar vormen strak en monumentaal zijn en de details perfect. Ook de Renaissance boeit hem. Zoals Leonardo da

Vinci met zijn veelzijdigheid en zijn intrinsieke energie, waarbij zijn kunstwerken als het ware ontstaan vanuit een verstilde emotie. Het tegenovergestelde vindt hij in de expressiviteit van Michelangelo met grootse bewegingen en veel dynamiek.

Ook kan Frans niet om Giovanni da Bologna heen vanwege de tegengestelde bewegingen en de suggestie dat de wet van de zwaartekracht niet van toepassing lijkt te zijn.

Zijn collectie bestaat uit ruim 300 bronzen beelden, die in hoogte variëren van enkele centimeters tot bijna vier meter. Omwille van de exclusiviteit worden beelden slechts in beperkte oplage gegoten. Frans maakt vrij werk, maar realiseert ook opdrachten voor particulieren, bedrijven en instellingen. Zijn werk is permanent te bezichtigen bij galeries, maar ook tijdens beurzen, tentoonstellingen en exposities in binnen- en buitenland.

Frans is geboren in Den Haag. Hij volgde de lerarenopleiding Tekenen en Handvaardigheid en studeerde in 1988 af aan de Academie voor Beeldende Kunsten in Rotterdam.

Kracht en beweging zijn woorden die kenmerkend zijn voor het werk van Frans van Straaten. Hij gebruikt mooie klassieke lijnen die nimmer vervelen. Met aandacht voor details en met scherpe lijnen weet hij de essentie van een beeld weer te geven. Daarnaast speelt ruimtelijkheid een belangrijke rol. Er zit kracht en spanning in zijn werk, maar tegelijk blijft het sierlijk en luchtig.

BEELDHOUWER | FRANS VAN STRAATEN

aandacht voor details en met scherpe lijnen



Waaier III | Brons



Taurus II | Brons

SCHILDER | GORDON GROOTHEDDE

kleuren in balans



Zonder titel | 100 x 100 cm



Zonder titel | 120 x 140 cm

GORDON GROOTHEDDE Vanaf zijn razendsnelle start 30 jaar geleden tot zijn veelgeprezen werk met de grootste namen in de Nederlandse muziek en de showbusiness van vandaag de dag, is Gordon Groothedde een van de commercieel meest succesvolle producers en componisten in Nederland. Na het schrijven en opnemen met mensen over heel Nederland en daarbuiten, komt het grootste deel van zijn output tegenwoordig rechtstreeks uit zijn state-of-the-art GG Studio in zijn eigen huis in Zutphen. Voor Gordon is muziek maken als schilderen. Het balanceren van kleuren. Hij heeft de gave om muziekakkoorden, instrumenten, letters en cijfers in kleur te zien. Schilderen is voor hem dan ook kleuren balanceren, net als het creëren/producieren van een liedje.



Zonder titel | 120 x 140 cm



MARTHA WAIJOP In de sculpturen van Martha Waijop draait alles om compositie, lijnenspel, beleving, intensivering van ervaringen en versteviging en vervorming van de werkelijkheid.

Zij is continu bezig met vormen zoeken die nog niet bestaan. Construeren en deconstrueren. Met openingen creëren, zowel letterlijk als figuurlijk. Zij tracht steeds nieuwe, andere, ongebruikelijke invalshoeken te openbaren.

Dit neemt niet weg dat haar beelden een duidelijke mensvisie onthullen. Steeds weer ziet men in haar werk mensfiguren die zich van elkaar losmaken of juist weer elkaar opzoeken. Lichaamstaal die als tolk fungeert voor universele en tijdloze gevoelens en gedachten. De universele mens in al zijn inspirerende hoedanigheden en verschijningsvormen.

Uitbundig gewichtloos lijken haar nieuwste werken. Niets is onmogelijk en toch in staat alles in 'balans'. Het is alsof zij de mens met dit thema wil tonen dat durven vertrouwen en verlaten op oneindig meer kan bieden, zowel in beeldtaal als binnen een relatie of organisatie.

Dode hoeken zijn funest voor de optimale beleving van een beeld. Martha Waijop is zich daar voortdurend van bewust. Zij haalt het maximale rendement uit de beeldmiddelen door de geïmproviseerde draaitafel waarop haar beelden in wording staan, tijdens het scheppingsproces voortdurend te bewegen. Alleen op die manier kan ze ervan verzekerd zijn dat de visuele spanning vanuit alle gezichtshoeken gegarandeerd is.

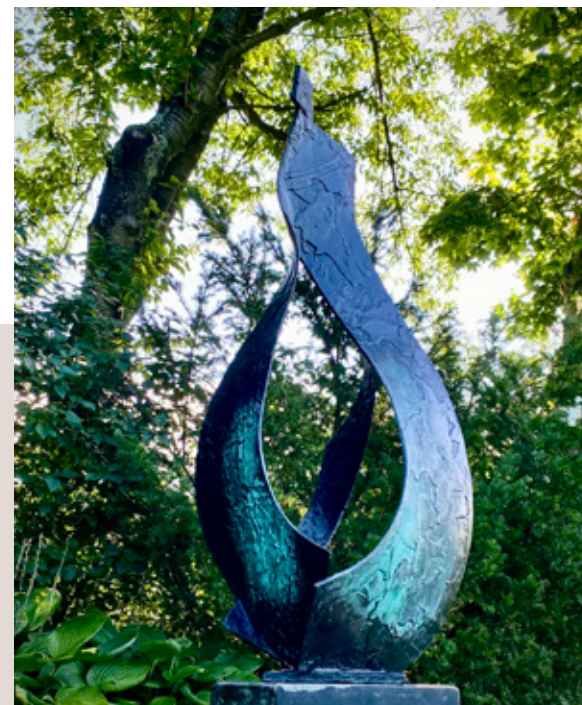
Het sculpturale denken staat in de benadering van Martha Waijop steeds voorop. Zij maakt beelden die van alle kanten bekeken willen worden en die de kijker de indruk geven dat het onderscheid tussen voor- en achterkant grotendeels is weggefallen.

Zodra ze op een langzaam bewegende draaischijf staan, blijkt dat de aard en hoedanigheid van de vormen voortdurend verandert. De beelden krijgen daardoor letterlijk nieuwe dimensies, invullingen en betekenissen. Dat gegeven rechtvaardigt de conclusie dat de beeldhouwster uit Beekbergen niet alleen beelden creëert maar aan de hand van die beelden ook blikvelden verruimt.

Uit: 'Martha Waijop - sculpturen' door Wim van der Beek

BEELDHOUWER | MARTHA WAIJOP

vastberaden verovering en bevrijding van de vorm



Regent zonnestralen | Brons | unicum



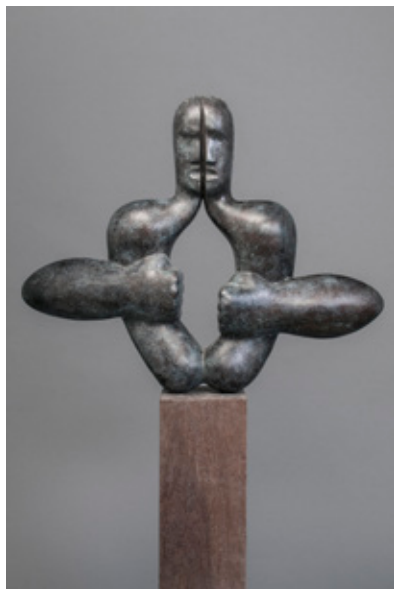
Amazing | Brons | unicum



MICHEL VAN PINXTEREN Michiel van Pinxteren is beeldhouwer. Een echte: professioneel, vakman en vrij kunstenaar. Net als zijn vader, Ben van Pinxteren, van wie hij het leven en werken als beeldhouwer van jongs af aan heeft meegekregen. Of zijn moeder, Christine van Pinxteren: die heeft hem de liefde voor de klassieke muziek meegegeven, wat ook doorklinkt in zijn beeldhouwkunst.

Dus Michiel komt uit een artistiek nest, heeft een enorme staat van dienst. En wat u zich bij een beeldhouwer voorstelt, zo is hij ook. Hooguit ontbreekt de alpinopet of muts. Maar er is een belangrijk iets dat hem onderscheidt van alle andere kunstenaars. Dat 'iets' is in de kern het eigen leven zoals het in zijn beeldende kunst gestalte krijgt.

Niet letterlijk, als een verbeelding van zijn levensfilosofie. Michiel heeft een zoekende geest, wat zichtbaar en ook voelbaar wordt in zijn creaties. De kunst die hij maakt toont een gevoeligheid voor de materie, voor het bijzondere materiaal waar hij mee werkt. Steeds opnieuw zoekt hij naar het ideaal, naar het hier & nu in hout, steen of metaal. Niet door er een standaardvorm aan te geven, maar door het te benaderen, het aan te raken. De liefdevolle touche van de huid. Hij weet, dat sensitieve samenspel is altijd uitermate delicaat. Toch is dat precies de inzet van zijn werk. Want: heb het lot lief, amor fati! Dus de kunst van Michiel van Pinxteren is beeldhouwen & leven!



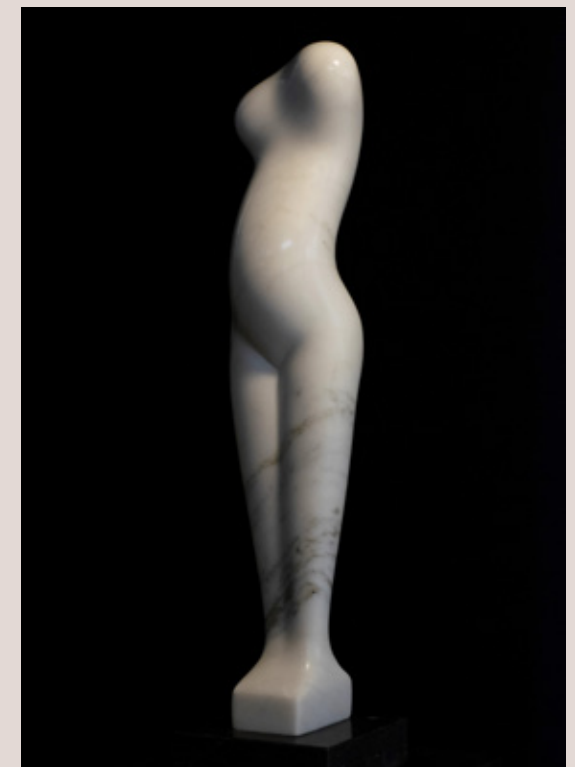
Autonome | brons

BEELDHOUWER | MICHEL VAN PINXTEREN

beeldhouwen & leven



Powerflower | Tulpenhout | 85 cm



Jeunesse | carrara marmer | 62 cm

KERAMIST | MARIA TEN KORTENAAR
wat ik zie, voel en meemaak geef ik vorm



Dizzy 1 | Unicum

MARIA TEN KORTENAAR is opgeleid als edelsmid aan de Gerrit Rietveld Academie te Amsterdam. Na verloop van tijd wilde ze meer met kleur gaan werken en via aardewerk vond ze de weg naar porselein. Sinds 2005 werkt ze uitsluitend nog met porselein. Over de hele wereld won ze met haar werk prijzen en haar werk staat in musea in onder andere, Japan, China, Korea Taiwan en Nederland. Haar werk bevindt zich bovendien in talloze internationale particuliere collecties.



Maria ten Kortenaar over haar werk: Ik hou van kleur, want daar worden mensen vrolijk van. Ik werk uitsluitend met porselein omdat de kleuren daarin heel helder tot hun recht komen. In gekleurd porselein kan ik me helemaal verliezen vanwege de oneindige mogelijkheden. Mijn objecten zijn strakke cilinders, het gaat namelijk om de sfeer die door de kleuren wordt opgeroepen. Met de in porselein ingelegde kleuren probeer ik mijn verhaal te vertellen en zo mijn leven weer te geven. Wat ik zie, voel en meemaak geef ik vorm, alsof ik een dagboek bijhoud in porselein. En u krijgt daarin een inkijkje.”



Dizzy 4 | Unicum

GLASKUNST | SABINE LINTZEN

een nieuwe dimensie in tijd en kleur



Common Ray | Unicum



Detail Common Ray | Unicum

SABINE LINTZEN (Aken 1956) vertelt enthousiast over haar nieuwe werk de Tubes. Grote geblazen vormen waarvan de huid is bedekt met ringvormige elementen die met elkaar een veld vormen. Ze is de ontwerper van Colour Field, het Glaskunstbeursobject van 2010, dat uitstekend past bij de recente unica.



In een niet aflatende stroom van glasobjecten probeert Sabine Lintzen ordening en structuur aan te brengen in de wereld om haar heen, haar gedachten als het ware te fixeren en te materialiseren in glas. De afgelopen jaren is ze intensief bezig geweest met DNA-structuren, celvormen en micro-organismen. De Murrini, glazen celvormen die van gedaante kunnen veranderen, zijn daarin organismen die opgebouwd kunnen worden tot Selforganizing Systems.

De keuze voor murrini refereert aan de celopbouw van het menselijk lichaam. Ze zijn tactiel op de glashuid gesmolten en/of tussen twee lagen verwerkt. De eerste cellen riepen associaties op met leven en dood, later gaven ze de complexiteit van het leven zelf weer.

De celsystemen, de murrini en de sneeuw- en ijskristallen zijn de laatste jaren uitgemond in structuren van gekleurde staafjes, gekleurde draden en tussen twee lagen glas gevangen patronen die doen denken aan bijvoorbeeld kant.

Lintzen zet ook de graaltechniek in om gewenste resultaten te bereiken. Bij deze techniek wordt een eivorm van heet glas gemaakt en afgekoeld. Op deze vorm wordt door middel van slijpen een patroon aangebracht, waarna het stuk verder wordt uitgeblazen en wordt voorzien van een nieuwe laag helder glas. De decoratie zit dan gevangen tussen twee lagen glas. Daarnaast ontstaan er patronen door middel van zandstralen aan de buitenkant van het object. Lintzen gebruikt oude Moorse patronen die voor haar symbool staan voor een gevoels- en gedachtennetwerk dat open, flexibel en voor verandering vatbaar is. Dit is in principe een voortzetting van de murrinagedachte, maar gebruikmakend van een ander patroon en techniek. Hoewel in sommige stukken celstructuren gehanteerd worden, overheersen de kantachtige motieven. Nu nog richt Lintzen zich op natuurlijke weefsels, in de nabije toekomst zullen dat hedendaagse patronen worden, die door middel van de computer tot stand komen.



ANNA TORFS studeerde interieurarchitectuur aan de Sint-Lucas School of Architecture in Brussel. Aan het begin van de jaren negentig verhuisde ze naar Tsjechië, waar ze begon samen te werken met uitstekende lokale glasmakers en in 2002 haar eerste glascollectie creëerde. Samen met Dries Coppens heeft ze een succesvol en wereldwijd bekend merk opgebouwd.

Het centrale thema van Anna's werk is het vermogen van glas om licht te vangen, te reflecteren en te absorberen. Haar glasobjecten, weergegeven

in een prachtig scala aan diepe kleuren, hebben een opvallende combinatie van strikte geometrie en organische, poëtische aard. Anna's voortdurende verkenning van het fenomeen glas heeft werken opgeleverd die de kijker uitnodigen om met meer dan alleen het oppervlak bezig te zijn.

Alle stukken van Anna zijn handgemaakt. Anna's werk is doordrenkt met haar verwondering over hoe de technieken van glasblazen, snijden en schuren - die de afgelopen 200 jaar nauwelijks zijn veranderd - kunnen leiden tot hedendaagse objecten. Omdat elk stuk zorgvuldig met de hand wordt gemaakt, zijn geen twee stukken identiek. Kleine variaties in uiterlijk maken elk stuk tot een uniek kunstwerk.



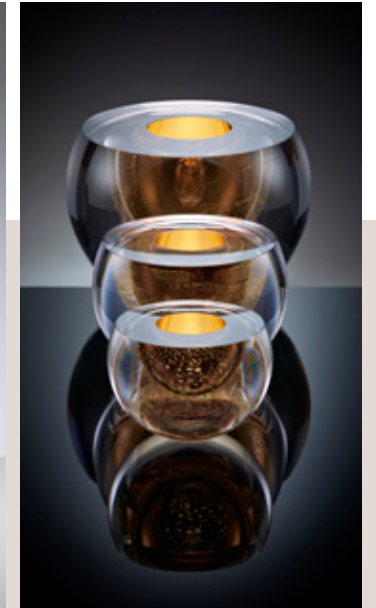
Slow green

GLASKUNST | ANNA TORFS

het vermogen van glas om licht te vangen



Vaza set in moss



Baby zlata



Kai

GLASKUNST | KOSTA BODA

unieke glasobjecten tot in de perfectie geblazen



Åsa Jungnelius | Crackle



Åsa Jungnelius | Crackle



Hanna Hansdotter | Rocky Baroque



Bertil Vallien | Janus

Lange tijd werd glas als luxe beschouwd. Tijdens de eerste 150 jaar van Kosta Boda werd fijn glaswerk - zoals vensterglas en kristallen kroonluchters - vervaardigd en vooral verkocht aan koningshuizen, de adel en de rijke kooplieden die zich de kostbare goederen konden veroorloven. Beroepsgeheimen werden goed bewaard door de glasblazers, die uit andere delen van Europa kwamen, en het duurde enkele decennia voordat ook Zweden leerden glasblazen.

De producten die werden gemaakt, waren vaak gebaseerd op traditionele modellen uit de thuislanden van de glasblazers en op de tentoonstelling in Stockholm in 1897 kreeg Kosta kritiek omdat het glas grotendeels leek op glas uit andere delen van Europa. Toen ontstond het idee om eigen ontwerpers in te huren om een uniek designprofiel op te bouwen. Dit werd al snel een belangrijk onderdeel van het bedrijf.

In 1898 werd **GUNNAR G:SON WENNERBERG** aangenomen als de eerste eigen ontwerper van de glasfabriek. In 1935 werd de eerste vrouwelijke kunstenaar, **TYRA LUNDGREN**, aangenomen. Sindsdien hebben veel bekende ontwerpers en kunstenaars met Kosta Boda samengewerkt en het merk ontwikkeld. Bijvoorbeeld **VICKE LINDSTRAND** als creatief leider, samen met mensen als **ERIK HÖGLUND, MONICA BACKSTRÖM, ULRIKA HYDMAN VALLIEN, ÅSA JUNGNELIUS, ELLEN EHK ÅKESSON, GÖRAN WÄRFF, BERTIL VALLIEN** en anderen. De lijst gaat maar door en zelfs vandaag de dag vormen onze ontwerpers en kunstenaars de kern van Kosta Boda's voortdurende ontwikkeling. Ze delen allemaal een passie voor design en artistieke expressie en verleggen altijd de grenzen van wat mogelijk is.

Vandaag de dag is Kosta Boda levendiger dan ooit. De productie in de Kosta glasfabriek is in volle gang en in het licht van de ovens kunnen bezoekers het werk van dichtbij volgen - van het smelten van de glasmassa tot het glasblazen, slijpen en schilderen. Het werk van Kosta Boda reikt ook verder dan dat; tegenwoordig wordt een deel van onze productie vervaardigd bij geschoolde glasfabrieken in heel Europa. Met ons ontwerp in het achterhoofd werken we samen met zorgvuldig geselecteerde leveranciers en glasblazers. Deze samenwerkingen hebben geleid tot mogelijkheden om de technieken die in de glasfabriek in Småland zijn ontwikkeld te onderwijzen en tegelijkertijd krijgen we toegang tot technieken die in onze eigen fabriek niet beschikbaar zijn. Een perfecte win-winsituatie.

Gerritsenweg 11G, 7202 BP Zutphen



ARTE NUOVO presenteert in de vernieuwde ambiance van **CILO** een unieke collectie schilderkunst, beeldhouwwerken en glasobjecten van nationale- en internationale gerenommeerde kunstenaars. Een unieke beleving waar kunst en design samenvloeien tot één geheel!